

EL PEWEN, ARBOL SAGRADO MILENARIO

Introducción

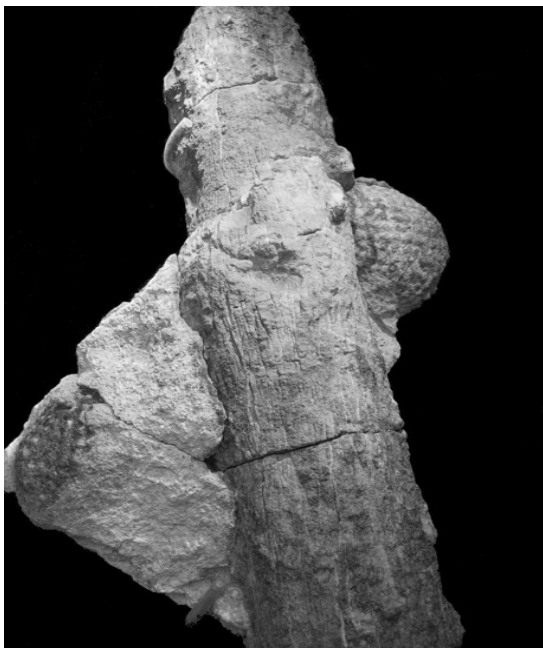


El Pewen o Araucaria Araucana, es un árbol que tiene un origen prehistórico. Los estudios científicos de los fósiles revelan su antigüedad y estiman que la familia de las Araucarias se originó hace 250 millones de años, en la “Era mesozoica” miles de años antes que los dinosaurios; y ha venido evolucionando hasta la “era actual”.

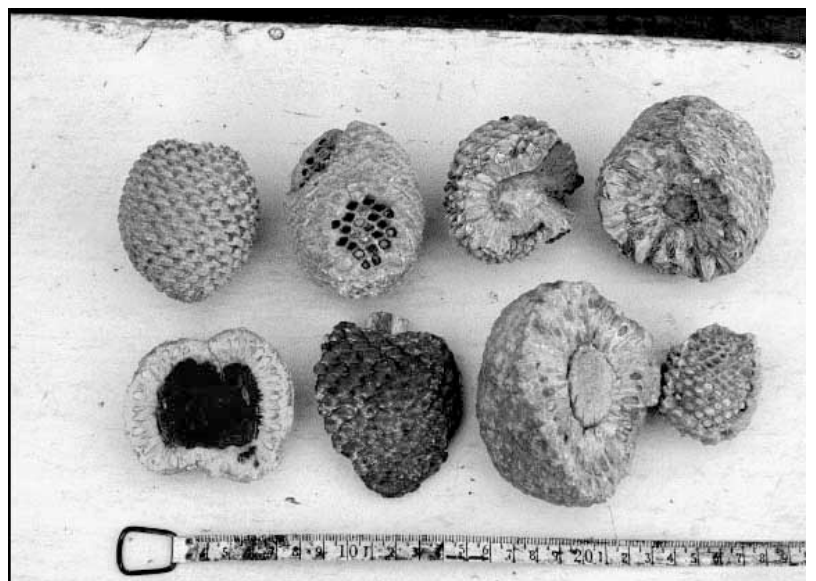
Encontrándose en grandes y pequeños bosques; al sur de nuestro continente en la cordillera de los Andes entre Chile y Argentina.

Como también en la cordillera costera de Nahuelbuta, en Chile. Existen igualmente sus parientes cercanos en Brasil, Paraguay y Australia.

En la zona andina, donde se desarrolla el hábitat del Pewen viven también los Pewenches que; desde tiempos remotos han



vinculado toda su forma de vida y cosmovisión junto a la existencia de estos bosques montañosos, árboles que año a año ofrecen a los Pewenches su principal fuente alimentaria para su existencia y de ahí nace la concepción identitaria de los Pewenche (“gente del Pewen”).



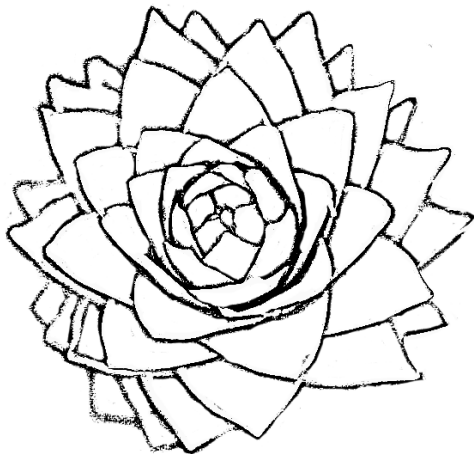
Fósiles de araucaria petrificada

Características del árbol”

Altura y Tronco: Esta conífera (árbol) puede alcanzar medidas y dimensiones en su estado adulto de hasta 50 m de altura, su tronco es cilíndrico, recto y sin nudos, con 2 metros de diámetro. Su corteza es gruesa, rugosa y tiene formas de placas (tipo caparazón de tortuga), que les sirve como protección. La particularidad de sus características de debe, a su hábitat montañoso y volcánico. La corteza (tronco o fuste) es capaz de resistir incendios superficiales, salvando al árbol. En caso contrario cuando el fuego es muy intenso y llega a la copa al árbol, este muere.



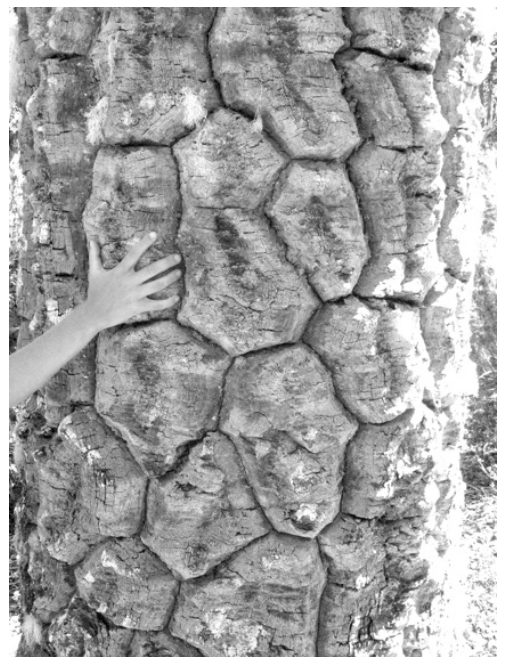
Pewen adulto



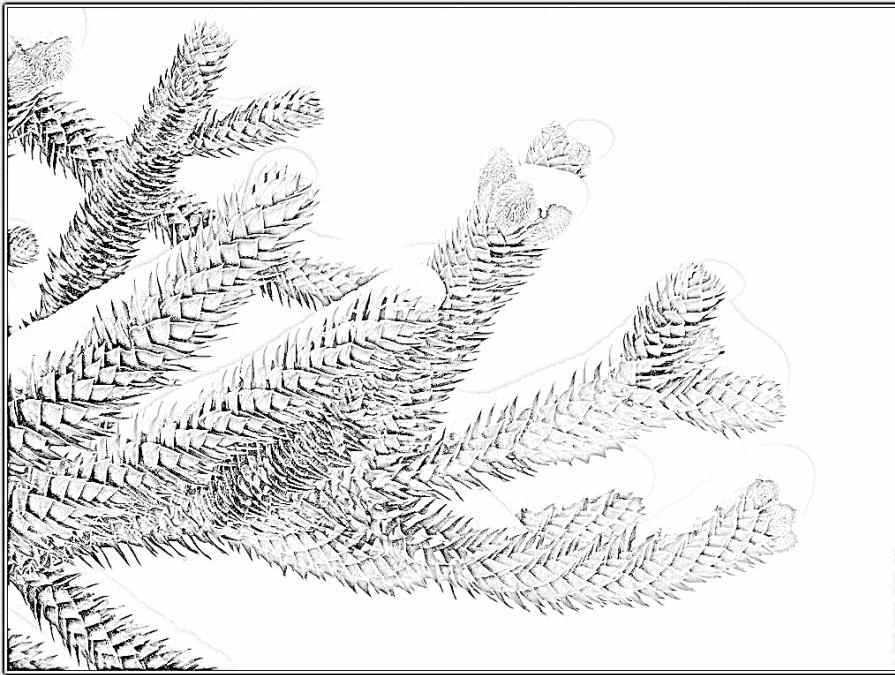
Hojas espiraladas

tienen un tono verde oscuro y un aspecto lustroso, miden entre 3 a 4 cms de largo y hasta 2 cms de ancho. Las ramas (ganchos) están siempre cubiertas de hojas, muy ordenadamente están ubicadas una a una en forma de espiral cubriendo hasta la punta de la rama.

Ramas y Follaje: Las ramas de la Araucaria alcanzan el suelo cuando el árbol es joven y a medida que el árbol se hace adulto, las ramas inferiores se van perdiendo y finalmente en el extremo superior se forma la copa piramidal del Pewen (paraguas). Las hojas perennes (no caen en otoño) de este árbol



Corteza de la planta

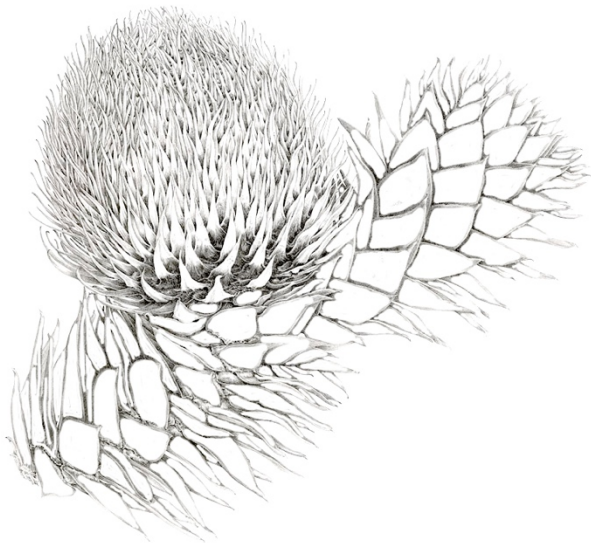


Ganchos de Pewen con flores en la terminación

Flores – Semillas y / o fruto: Es una especie dioica (femenino – masculino), con flores femeninas esféricas de color verde y flores masculinas cilíndricas y delgadas de tonos rojizos que crecen en la terminación de las ramas encargados de producir el polen.

En cambio, el cono femenino una vez polinizado se encarga de desarrollar el fruto en su

interior, alcanzando un tamaño superior como una piña, madurando doce o catorce meses después entre febrero y mayo; la piña se abre en forma natural, liberando una cantidad de entre 120 y 200 semillas o frutos llamados Gilliw.



Gancho de Pewen con flor femenino

En la alta cumbre los conos maduran últimos por lo general el

Ganchos de Pewen con flores masculinos

fruto al caer, pronto es cubierto por la nieve, conservándose hasta mediados de la primavera, cuando la nieve se derrite.

A los cuarenta años de edad, el árbol comienza a dar frutos permanentemente de acuerdo a las etapas de polinización del bosque; existen años fructíferos como al igual de escasos.

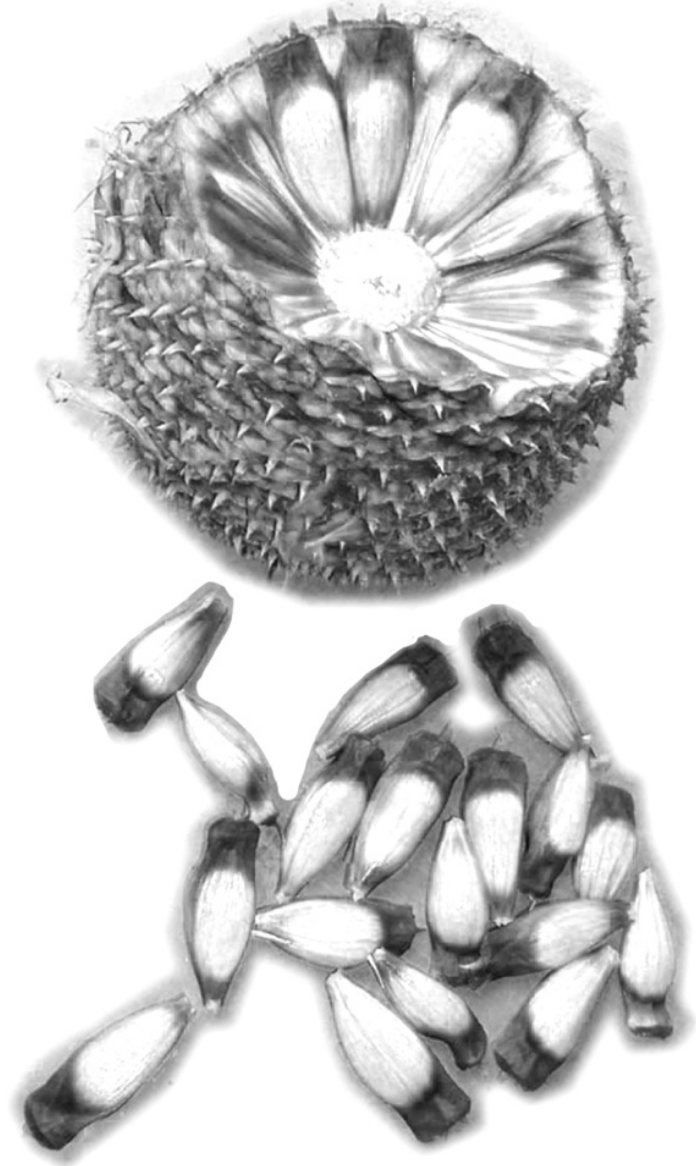
El Pewen crece en la montaña, desde los 600 hasta los 1.700 metros sobre el nivel del mar y casi la mitad del año, recibe las precipitaciones en forma de nieve lo que es muy importante para su desarrollo.

También está asociado con otras especies de tipo (nothofagus) como lenga, ñirre, coihue, entre otros, conformando bosques mixtos, en la cordillera de Nawelbuta es más enriquecida esta combinación de árboles; en cambio en la cordillera de los Andes es un tanto más escasa.

Pero es posible que, por el lado de Argentina se encuentre en forma solitaria o con muy poca vegetación debido al ambiente propio de la estepa patagónica (sotobosque) y / o solo con vegetación rastrera.

Se desarrolla muy lentamente, necesitando hasta 15 años para llegar a los dos metros. En los primeros años de vida, su edad se determina de acuerdo a formación de los ganchos que desarrolla.

Demora casi 600 años en desarrollarse completamente, y puede llegar a vivir más de 1000 años.



Piña con piñones

El Pewen y los Mapuche Pewenche



En todo el wallmapu (territorio) el Pueblo Mapuche realiza distintas ceremonias de carácter religiosas espiritual; en donde el espacio sagrado lo constituye el propio ambiente natural; es decir, el Rewe y kullitu (elementos y ofrendas) que se utilizan para realizar dichas ceremonias son las: anümka (plantas), aliwen (árboles) ipayen (semillas), iyael (alimentos) preparados con las cosechas de la temporada, entre otros.

Pewenche frente a su árbol sagrado

El rewe es un altar hecho con ramas altas de los árboles y plantas todas propias del entorno. Ahora bien, los árboles a utilizar varían según la zona o espacio territorial; por ejemplo, las comunidades de las llanuras centrales utilizan el foye (canelo), las comunidades williches del sur en cambio usan el Txiwe (laurel), y los **Mapuche Pewenches usan el árbol Pewen (araucaria)**. **Todos aquellos árboles ceremoniales son considerados sagrados.**



Canelo, árbol sagrado

“La Veranada o Piñoneo”

(Testimonio de Lonko Ricardo Meliñir, Comunidad de Kimkeñ)

“Las comunidades pewenches antiguamente no comercializaban el Gilliw (piñón) solo se intercambiaba con otros alimentos de primera necesidad, hoy sí se comercializa. El fruto se ha recolectado siempre en otoño y hoy en día sigue siendo así.

Nosotros nos trasladamos con toda la familia y también con todas las pertenencias



necesarias para poder vivir un mes, dos o el tiempo necesario para la temporada de recolección.

Instalamos un rancho (casita) hoy se hace de latas, antiguamente se hacían de cueros con estructura de madera; nos sirve para dormir y preparar la comida.”

La cantidad de fruto recolectado por los Pewenches, en una temporada de piñoneo depende de varios factores.

Él Lonko cuenta que los árboles son añeros:

Rancho del Lonko Ricardo Meliñir, en Kimkeñ

“hay años de abundancia y otros no tanto como a veces no dan casi nada.

Cuando nos tocan buen año, aprovechamos de consérvalos, para la temporada fría del invierno, aprovechamos de vender y también ahora estamos elaborando productos (harina, cuscús, conservas y otros).

Usamos varias formas antiguas de conservación: en la tierra haciendo un hoyo profundo que se aísla con paja y estos se sacan para etapa de escases.



Niños Pewenche recolectando Gilliw

Otra manera para conservarlos es poniéndolos en agua, un pozo con agua, estas dos formas sirven como forma de conservación a granel. Cuando comienza la temporada de lluvia y nieve y no se alcanza a recolectar los últimos frutos especialmente en las altas cumbres, ahí esperamos hasta primavera para salir nuevamente en su búsqueda cuando la nieve comienza a irse. Nosotros los Pewenches le llamamos a esta recolección como el Püllüm.



Sobre los alimentos preparadas con el fruto: las hay de diversas maneras de las más simples como: cocidos en agua, tostados en olla de fierro o arriba de la estufa.

El Gilliw tostado o cocido se muele para obtener harina, la que después será la base para hacer pan, puré, sopaipillas.

Y los alimentos más elaborados como los dulces, cuscús, café, tortas, postres,

Piñon tostado intero y pelado

conservas ya requieren un proceso más largo en su preparación.

Para la ceremonia del Gillatün es fundamental para los pewenches tener una reserva especial; para hacer el Kullitu (ofrendar) esta ofrenda lleva el musrke (harina) yiwíñ kofke



Productos en base al piñon (Gilliw): harina, cous cous, conserva, etc.

(sopaillas) kofke (pan) y el Muday (bebida). Agradecen a Chaw Genechen a los Fuchakeche por el Kume mogen (buena vida), Kume felen (buen equilibrio), Kume iyael (alimentos) que es la proyección de su existencia.”

Continúa el Lonko y dice: “Por eso es que nosotros vemos al Pewen como nuestro árbol sagrado, además lo consideramos como una madre, porque nos da el alimento que nos ha permitido vivir desde tiempos inmemoriales en esta tierra, en la Comunidad de Quinquen.



Así como el Giiliw es un importante alimento y no tan solo para las personas, lo es también para las aves; como el loro choroy, animales vacunos, Gürü, entre otros.

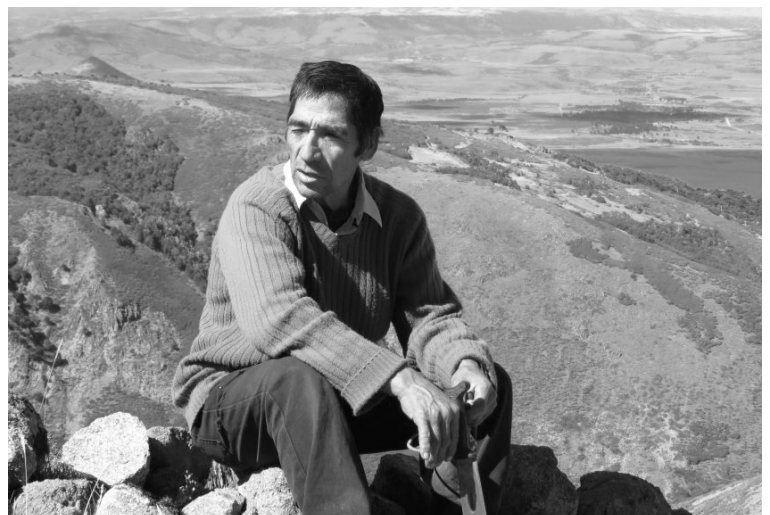
Pero también está el uso de la madera que al caer el árbol es llamada madera muerta por ejemplo: la corteza llamada “Chuchin” o “Choros” es utilizada como combustible para las estufas y fogones, el “Picoyo” es una madera

Artesanía en “Picoyo”, también dicho: “Oro Mapuche”

muy apreciada por los artesanos por lo fino de los trabajos de joyas, accesorios, igual es llamado también como madera fosilizada o el -oro mapuche-”.

Pewen una especie en peligro de extinción

En pleno siglo XX , se constituyeron grandes sociedades, compañías y firmas madereras con el fin de explotar a gran escala los bosques nativos del país; dentro de los tipo de madera preferida, para la explotación estaban los Lawal (alerces) y los Pewen (araucaria) los bosques nativos fueron llamados como el “Oro verde”. Iniciadas dichas



Lonko Ricardo Meliñir (Comunidad pewenche de Quin Quen)



faenas los bosques comenzaron a mermar drásticamente por la tala raza (corte parejo), miles de toneladas de madera eran sacadas de la montaña para su venta al extranjero, como también para obras civiles y privadas en el país. Se les utilizó para mástil de grandes barcos, postes del alumbrado público, telefonía, construcción de vivienda, entre otros.

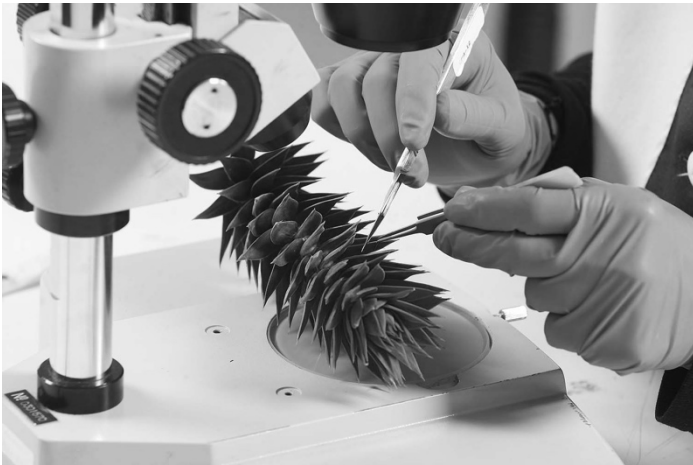
Nawelbuta: bosque de Pewen

Por esta razón las familias Pewenches asumieron la difícil

tarea de luchar en defensa de los bosques; porque la rápida explotación de ellos, alcanzó niveles muy altos.

Amenazando su desaparición como bosque nativo para siempre y con ello todo el desarrollo de vida y cosmovisión de las comunidades del lugar y por cierto todo el ecosistema natural que acoge una diversidad de seres vivos, vegetales y minerales. Con el apoyo de mucha gente amante de la naturaleza, organismos nacionales e internacionales se logró que la Araucaria finalmente sea declarada monumento natural en 1976, de ahí en adelante entonces está protegido el Pewen y todo el ambiente donde se desarrolla.

Actualmente la reforestación de bosque nativo está cumpliendo poco a poco su objetivo en recuperar y proteger las especies en peligro de extinción; entre ellas distintas especies de flora se están siendo favorecidas por esta acción, por ejemplo: el Molle, el Queule, entre otros. Pero los bosques de Araucarias están siendo nuevamente amenazados por otros peligros, entre los principales están: los incendios provocados por descuidos e intencionales, otro el daño foliar que ataca inicialmente a las ramas y más tarde a los árboles, hasta el momento los más afectados son los renuevos (plantas de araucarias), se han registrados casos de ejemplares completamente secos; se barajan tres hipótesis preliminares en este caso como: el desarrollo de un hongo, el cambio climático y / o posiblemente una plaga de insectos...esta situación del “**daño foliar**” está en estudios



Daño foliar: análisis en laboratorio

iniciado trabajos de reforestación del Pewen apoyados por personas ambientalistas y Conaf (corporación nacional forestal). En este trabajo, también se busca atraer el interés de la sociedad en su conjunto como también las instituciones educativas; Escuelas, Universidades entre otros. En donde los propios estudiantes contribuyan en la tarea de reforestar y aportar con la protección con bosques nativos en especial con la especie del Pewen.

por las universidades y expertos. Debido a estas causas, las comunidades Pewenches están preocupadas y han



Renuevos de Pewen listos para ser plantados

Bibliografía:

- http://www.chilebosque.cl/flora/araucaria_araucana.html
- <http://www.t13.cl/noticia/nacional/las-araucarias-chilenas-bosques-mas-antiguos-del-planeta-peligro>
- Donoso, C. 1993. Bosques templados de Chile y Argentina. Variación, estructura y dinámica. Editorial Universitaria.
- http://www.mma.gob.cl/clasificacionespecies/fichas14proceso/Araucaria_araucana_14RCE_INICIO.pdf
- <http://www.chillanactivo.cl/cientificos-piden-generar-mas-estudios-para-proteger-araucarias/>